



Trajectoires durables

RAPPORT RSE

Décembre 2025

In Extenso
INNOVATION CROISSANCE

ÉDITO DE NICOLAS FOREY



Les constats scientifiques et les enseignements issus de notre parcours au sein de la Convention des Entreprises pour le Climat ont profondément interrogé notre rôle de cabinet de conseil. Ils ont renforcé une **conviction essentielle** : accompagner la performance et l'innovation des entreprises implique désormais de questionner l'impact réel des trajectoires que nous contribuons à construire.

Chez **In Extenso Innovation Croissance**, la RSE n'est ni un exercice de conformité ni un sujet périphérique. Elle constitue un levier stratégique de transformation de notre métier, de notre modèle d'affaires et de la valeur que nous créons pour nos clients, nos collaborateurs et les territoires.

L'année 2025 a marqué une étape structurante avec la définition collective de notre raison d'être : **dynamiser la transformation durable des organisations et des territoires par l'innovation.** Issue d'un processus impliquant l'ensemble des équipes, elle fixe un cap clair et partagé, qui guide désormais nos choix stratégiques et notre manière d'exercer notre rôle de conseil.

Cette ambition s'accompagne d'un travail de fond sur la mesure et la réduction de notre empreinte environnementale. En lien avec notre maison-mère, le groupe In Extenso, nous avons engagé la consolidation de notre trajectoire carbone, afin de mieux identifier nos principaux postes d'émissions et de définir des leviers d'action cohérents, à l'échelle du cabinet comme du groupe.

Dans le prolongement, nous avons formalisé en 2025 une politique d'achats durables, intégrant des critères environnementaux, sociaux et éthiques dans le choix de nos fournisseurs et partenaires. Ce chantier traduit concrètement notre volonté d'aligner nos pratiques opérationnelles avec nos engagements.

Ce rapport RSE 2025 reflète ainsi une année de structuration et de consolidation. Il témoigne de nos avancées, mais aussi, avec transparence, des chantiers encore en cours. Nous faisons le choix d'assumer une trajectoire de progrès, fondée sur l'engagement collectif, la mesure et l'amélioration continue.

Ce rapport n'est ni un point d'arrivée ni un exercice figé. Il constitue un outil de pilotage et de dialogue, au service de la transformation durable d'In Extenso Innovation Croissance.



SOMMAIRE ET PRÉSENTATION DU RAPPORT

Sommaire

01 / Notre identité : mieux nous connaître	04
02 / La stratégie RSE commune avec In Extenso	07
03 / Notre stratégie RSE : nos 5 piliers et avancées	10
04 / Notre stratégie RSE : renouvellement du label Positive Company©	33
05 / Synthèse et prochaines étapes	36

Présentation du rapport

La précédente édition de notre rapport RSE a posé les bases de notre démarche : un état des lieux transparent des actions engagées sur nos piliers RSE, et le choix de reconstruire des indicateurs plus robustes.

Cette édition 2025 s'inscrit dans la continuité, mais marque surtout une année de structuration et de consolidation : la définition collective de notre raison d'être (« *Dynamiser la transformation durable des organisations et des territoires par l'innovation* ») fixe désormais un cap partagé et appelle une stratégie d'incarnation sur 24 mois.

En parallèle, nous avons relancé et consolidé notre bilan carbone, objectivant nos principaux postes d'émissions et les priorités d'action (intrants et déplacements).

Nous avons également formalisé une politique d'achats durables via la Charte des Achats Responsables et renforcé l'objectivation de notre démarche avec le renouvellement du label Positive Company© (Une 2e étoile confirmée avec une note en amélioration).

Ce rapport RSE 2025 est conçu comme un outil de pilotage et de dialogue : il présente nos avancées et, avec transparence, les chantiers encore en cours, structurés autour de nos axes et instances de déploiement.

L'équipe RSE d'In Extenso Innovation Croissance remercie toutes les collaboratrices et tous les collaborateurs du cabinet pour leur implication dans la co-construction de cette stratégie !

***NOTRE IDENTITÉ :
MIEUX NOUS
CONNAÎTRE***

01

NOTRE CABINET : IN EXTENSO INNOVATION CROISSANCE

In Extenso Innovation Croissance accompagne, de la stratégie à la mise en œuvre opérationnelle, les trajectoires des entreprises grâce à une offre multiservices combinant financement, durabilité et innovation.

Proximité



+80
Consultants



6
Implantations
nationales

Excellence



+1000
Projets / an



+50%
De succès
sur les dossiers
de financement

Réseau



+30
Partenaires



1
Programme
de transfert européen

Nos certifications et labels



IN EXTENSO INNOVATION CROISSANCE,
FILIALE CONSEIL EN INNOVATION DURABLE
DU GROUPE IN EXTENSO

Avec 7 300 collaborateurs en France, In Extenso est le leader indépendant de l'expertise comptable, du conseil et des services professionnels pour les TPE-PME.



642 M€
chiffre d'affaires en 2025



170 000
clients



280
agences

RAISON D'ÊTRE

2025 a été l'année du choix de notre raison d'être :

Dynamiser la transformation durable des organisations et des territoires par l'innovation

Une démarche collective, impliquant l'ensemble des collaborateurs, pour aboutir à notre raison d'être

En 2025, IEIC a engagé un chantier structurant afin de définir une raison d'être capable d'irriguer durablement les décisions stratégiques et de se diffuser dans l'ensemble des métiers, dans une perspective de long terme.

Cette démarche répond à un double enjeu :

- donner un cap commun (identité, contribution à l'écosystème, articulation avec la raison d'être du groupe In Extenso)
- renforcer l'embarquement des équipes dans la démarche RSE, en cohérence avec la feuille de route issue de la CEC et les attendus de labels (Positive Company / EcoVadis).

QUELLE EST NOTRE MÉTHODOLOGIE DE CONSTRUCTION ?

La méthodologie a été construite comme un processus progressif et participatif, en 4 étapes

1. Atelier de la convention : premières réflexions

- Atelier en **sous-groupes** afin d'identifier ce qui nous différencie, ce qui nous rassemble et ce que nous voulons devenir
- Réflexions qui serviront de **base** au travail de raison d'être

3. Ateliers & co-construction : formulation d'options de raisons d'être

- A partir des éléments issus des ateliers, le COPIL réalise un travail en chambre pour formuler **3/4 propositions** de raison d'être
- Présentation aux **associés** et validation avant soumission au vote

2. Diffusion d'un questionnaire : identification des notions clés

- **Choix** entre différents concepts issus de l'atelier
- Emergence des valeurs, moteurs et notions clés qui nous unissent.
- Possibilité également de proposer de **nouvelles** notions

4. Vote auprès des collaborateurs : Choix de la raison d'être

- Ouvert à **tous** les collaborateurs de l'entreprise
- Présentation à l'ensemble de l'entreprise et communication
- Inscription dans les statuts d'IEIC

Notre raison d'être

À l'issue de cette démarche collective, IEIC a retenu la raison d'être suivante :

« Dynamiser la transformation durable des organisations et des territoires par l'innovation ».

Ce choix s'ancre dans les notions les plus fédératrices exprimées par les collaborateurs (notamment pluridisciplinarité / synergies d'expertises, innovation durable, intelligence collective, accompagnement à la transformation).

Il reflète également les piliers identifiés comme structurants pour IEIC : une posture de partenaire de confiance (exigence, co-construction), une capacité à accélérer la transformation, une approche fondée sur la pluridisciplinarité et l'intelligence collective, au service d'une innovation durable, d'un impact positif et d'un ancrage territorial.

Une stratégie d'incarnation sur 24 mois

Sur les prochains mois, la stratégie d'incarnation visera à passer d'une formulation partagée à une mise en œuvre concrète, autour de 4 axes :

- Appropriation interne et alignement managérial : déclinaison en messages clés, ateliers d'appropriation par équipes/métiers, et intégration dans les rituels de pilotage. (Logique de diffusion à l'ensemble des équipes et métiers.)
- Traduction en engagements et critères de décision : formalisation de principes d'arbitrage (offre, missions, partenariats) et d'une grille de lecture partagée pour évaluer projets et actions au regard de la raison d'être.
- Intégration dans les politiques et pratiques : incorporation progressive dans l'évolution des métiers, de l'offre et des politiques commerciales/RH, pour garantir la cohérence entre discours, pratiques et impacts.
- Pilotage, preuve et reconnaissance externe : définition d'indicateurs et de preuves d'impact, en cohérence avec la feuille de route CEC et les attendus des labels (Positive Company / EcoVadis), afin de renforcer la crédibilité et la lisibilité de la démarche.

***LA STRATÉGIE
RSE COMMUNE
AVEC IN EXTENSO*** **02**

LES AVANCÉES EN 2024-2025

Notre groupe se compose de 7 300 collaborateurs, répartis dans 280 agences en France et compte plus de 170 000 clients. Il s'engage fortement dans sa dynamique RSE. Notre entité joue pleinement son rôle de contributeur et décline les actions encadrées par In Extenso au sein notre organisation.

Les axes clés de la démarche RSE de notre groupe sont au nombre de trois. Il vise à être :

01.

ACTEUR DU DÉVELOPPEMENT DES ENTREPRISES

02.

ACTEUR DU DYNAMISME DES TERRITOIRES POUR NOS CLIENTS ET DE LA PROTECTION DE L'ENVIRONNEMENT

03.

ACTEUR DE L'ACCOMPLISSEMENT DE CHACUN

Le rapport d'In Extenso, publié fin 2025, reflète les actions et les objectifs de tout le groupe. Il est téléchargeable via le lien : https://www.inextenso.fr/wp-content/uploads/2026/01/rapport_RSE_2025.pdf

Il comprend des illustrations d'actions majeures comme le dispositif TOUS ÉGAUX, TOUS IN EXTENSO, des engagements ambitieux, des animations de formations repartagées, différentes certifications obtenues par le groupe ou le témoignage d'une référente RSE d'IEIC.



CAMILLE DUTREUX -
Référente RSE



« Chez IEIC, nous portons une stratégie RSE interne depuis de nombreuses années. Toutefois, en tant qu'organisation de petite taille, nous ne disposions pas toujours des moyens humains nécessaires pour déployer des actions régulières et structurées. L'intégration au réseau de référents RSE du groupe a véritablement redonné un élan à notre démarche. Cela nous a permis de mettre en place des actions concrètes et d'intensifier la communication sur nos engagements, des points particulièrement attendus par nos collaborateurs. Notre stratégie RSE a ainsi pris une nouvelle dynamique.

Dès mon arrivée dans le réseau, j'ai été impressionnée par la qualité des échanges : les points réguliers, les canaux dédiés, la représentativité des régions et le partage constant de bonnes pratiques créent un cadre propice à l'impulsion et à l'ancrage d'une démarche RSE solide. J'ai été sincèrement ravie de rejoindre cette dynamique collective et de pouvoir m'impliquer auprès d'une équipe RSE disponible et engagée. Nous sommes fiers de contribuer à cette ambition commune au niveau du groupe et espérons poursuivre notre investissement afin d'atteindre des objectifs clés sur nos enjeux RSE.

ENGAGEMENTS ET CHIFFRES CLÉS

Obtenir une médaille Ecovadis chaque année à l'échelle du Groupe

- 1 labélisation Groupe Lucie 26 000 depuis 2023
- 2 entités labélisées EcoVadis depuis 2024
- 1 évaluation Groupe EcoVadis en cours pour une certification en début d'année 2026

ENGAGEMENTS ET CHIFFRES CLÉS

Réduire nos émissions de GES Groupe relatives sur l'ensemble des scopes

Assurer un suivi régulier du plan de décarbonation

- 6,0 teqCO2/ETP d'intensité carbone par collaborateur en FY25
- 4,3 % de réduction de notre intensité carbone par collaborateur entre FY24 et FY25
- 55 % de nos émissions de GES sont dues à nos intrants
- 30 % de nos émissions de GES sont dues aux déplacements

DÉTAIL DES AVANCÉES 2025

Les avancées du groupe In Extenso en termes de RSE ont un impact fort sur nos activités et sont en lien direct avec la stratégie que nous mettons en place en interne. Ces objectifs et ambitions sont intégrés, voire challengés régulièrement, dans notre déclinaison de la stratégie RSE propre à IEIC.

Voici quelques avancées réalisées par le groupe dans lesquels nous nous retrouvons :

Pilier environnement

In Extenso a pour ambition de réaliser des actions concrètes pour réduire l'empreinte environnementale, promouvoir la mobilité durable, et renforcer les pratiques d'achats responsables à travers des actions comme :

- Réduire l'intensité énergétique de nos locaux
- Suivre annuellement nos EGES Groupe en assurant un échantillon d'entités volontaires représentatifs
- Réduire nos émissions de GES Groupe relatives sur l'ensemble des scopes
- Réaliser une enquête de mobilité tous les 2 ans
- Assurer un suivi régulier du plan de décarbonation
- Proposer le Forfait Mobilité Durable dans l'ensemble des entités du Groupe

Pilier Gouvernance

Le groupe In Extenso déploie une gouvernance engagée, portée par les 320 associés, qui embarque l'ensemble du Groupe :

- Faire signer notre charte achats responsables à nos principaux prestataires
- Sensibiliser l'ensemble de nos collaborateurs et associés à l'éthique
- Assurer la bonne connaissance du Code éthique auprès de nos collaborateurs et associés
- Garantir l'indépendance de nos collaborateurs et associés
- Assurer une gouvernance des sujets liés à l'éthique sur le terrain en ayant un représentant par périmètre
- Atteindre 90% des collaborateurs sensibilisés à la RSE chaque année
- Sensibiliser l'ensemble de nos collaborateurs à la cybersécurité via notre plateforme dédiée
- Augmenter la part du Chiffre d'affaires Groupe lié aux prestations RSE

Pilier Social et sociétal

Concernant ce pilier, le groupe veut un impact sociétal affirmé, à travers le Fonds de dotation et le soutien à des projets solidaires en faveur de l'intérêt général, mais aussi accompagné d'une ambition collective, pour se positionner en tant qu'acteur de l'accomplissement de chacun et chacune, en favorisant la qualité de vie au travail et l'inclusion avec des actions comme :

- Agir au quotidien pour que les collaborateurs soient traités équitablement quel que soit leur éventuel handicap
- Atteindre au moins 37% de femmes associées en 2030
- Former l'ensemble de nos collaborateurs chaque année
- Atteindre 80% de satisfaction des collaborateurs sur l'engagement citoyen du Groupe
- Mobiliser les collaborateurs engagés à travers le concours Coup de Pouce
- Obtenir la certification Great Place To Work tous les 2 ans et faire partie du top 10 dans notre catégorie d'entreprise

***NOTRE STRATÉGIE RSE :
NOS 5 PILIERS
ET AVANCÉES***

03

RAPPELS DES PILIERS ET DES OBJECTIFS POUR 2025

Notre stratégie RSE est organisée en 5 **piliers**, chacun impulsé par un(e) responsable au sein de notre cabinet. Les piliers sont constitués de différents **chantiers**, que nous avons priorisés cette année à l'aune des résultats de notre bilan carbone (présenté à la fin de cette partie) et en fonction des avancées réalisées l'an dernier. Ils ont vocation à évoluer dans le temps et à s'étoffer, à l'aide d'indicateurs de mesure.

Sous la présidence de Nicolas FOREY

Gouvernance

Benoît RIVOLLET

Associé et Directeur Région Sud-Est

Stratégie RSE

- Pilotage
- Animation et embarquement

Gouvernance générale

- Transparence
- Partage de la valeur et rémunération
- Modèle d'affaires et matrice de risques

Piloter une gouvernance transparente, orientant le modèle d'affaires vers l'intégration de la durabilité dans nos pratiques.

Social

Christophe DE MESMAY

Responsable RH

- Emploi
- Formation
- Egalité
- Diversité
- Santé et sécurité
- Bien-être au travail
- Dialogue social

Renforcer l'embarquement des équipes : formation, inclusion, sécurité, bien-être, dialogue.

Environnement & Consommations

Alice DEPROUW

Co-directrice pôle politiques durables

- Energie
- Mobilité
- Déchets
- Bilan Carbone
- Achats responsables
- Numérique responsable

Définition d'une trajectoire carbone avec indicateurs de suivi, achats responsables via fournisseurs vertueux et actions sur mobilité, déchets et numérique responsable.

Communauté & Développement Local

David AFRIAT

Associé et Directeur Région Ouest

- Mécénat et engagement citoyen
- Relations parties prenantes
- Communication

Développer l'ancrage territorial : mécénat, parties prenantes, communication responsable active.

Activités & Opérations

Noémie KELLER

Associée et Co-directrice pôle politiques durables

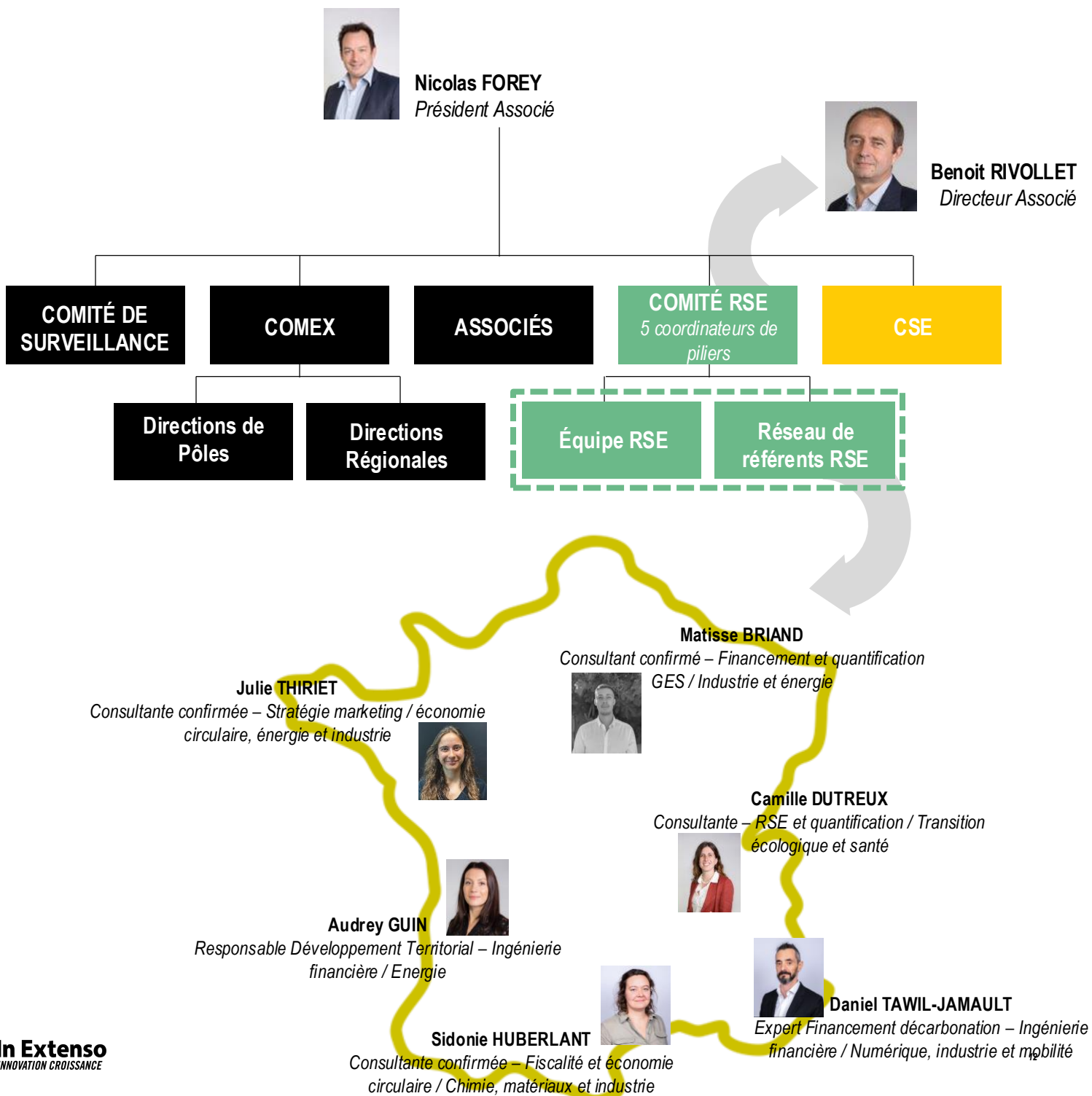
- Satisfaction clients
- Loyauté des pratiques
- Corruption et Ethique
- Protection des données et confidentialité

Garantir des activités exemplaires : éthique, satisfaction client, données protégées.

UN COMITÉ RSE STRUCTURÉ ET ORGANISÉ EN RÉGION

Afin de structurer, déployer et piloter efficacement notre stratégie RSE, nous avons mis en place un comité dédié, composé de référents RSE présents au sein de l'ensemble des agences du cabinet, comme représenté sur la figure ci-dessous. Si, par le passé, leur sollicitation était ponctuelle, ils sont aujourd'hui impliqués dans la définition et la diffusion de la stratégie RSE. Cette organisation permet d'assurer un ancrage opérationnel de la démarche sur tout le territoire et une prise en compte des enjeux propres à chaque entité.

La gouvernance de la RSE s'inscrit par ailleurs au plus haut niveau de l'organisation : Benoît RIVOLLET, Directeur associé, participe pleinement aux travaux de ce comité. Sa présence garantit une liaison directe avec la direction et assure l'alignement de la stratégie RSE avec la vision et les orientations du cabinet, favorisant ainsi son appropriation et son déploiement à l'ensemble des niveaux de l'organisation.



GOUVERNANCE



PROGRESSION ET ACTIONS À MENER (1/2)

Ce pilier regroupe l'ensemble des actions permettant d'**organiser la RSE en interne et de garantir son intégration durable** dans notre fonctionnement. Il vise à mobiliser la gouvernance autour d'une vision de long terme, pour renforcer la contribution d'In Extenso Innovation Croissance aux transitions environnementales et sociales. Grâce à notre engagement au sein de la *Convention des Entreprises pour le Climat (CEC)*, l'ambition est de devenir, à terme, un acteur moteur et exemplaire sur ces sujets.

Ce pilier a également pour objectif de **diffuser la culture RSE** auprès de l'ensemble des collaborateurs, en **renforçant la transparence, la circulation de l'information et la capacité d'action collective**. Cette dynamique doit permettre à chacun de contribuer à la co-construction de notre stratégie.



Pilotage RSE

L'objectif de ce chantier est de consolider la gouvernance RSE du cabinet et d'assurer le suivi des différents projets menés dans les quatre piliers.

En 2023-2024, nous avons clarifié les rôles et responsabilités des Référents RSE, qui travaillent en lien étroit avec les porteurs de piliers pour accompagner la mise en œuvre, le suivi et l'animation de notre stratégie. Le collectif mobilisé autour de la RSE réunit désormais une diversité de profils issus de l'ensemble de nos agences. Chaque membre dispose d'un temps de travail dédié, permettant d'animer efficacement la démarche, d'assurer une représentativité des territoires et métiers, et de garantir des décisions collectives, transparentes et alignées avec nos valeurs ainsi qu'avec les attentes de nos équipes et parties prenantes.

Indicateurs clés



- **Réunion hebdomadaire** (30 min) du collectif des Référents RSE, *dédiée au partage d'avancement, à la coordination des actions et à la priorisation des sujets.*
- **Points réguliers avec les porteurs de piliers**, *permettant un pilotage continu des actions et une synchronisation des feuilles de route.*
- **Intervention trimestrielle au sein du COMEX**, *afin de garantir l'alignement stratégique, de partager les avancées et d'arbitrer les actions structurantes.*



Embarquement

Ce chantier vise à diffuser la culture RSE au sein du cabinet et à renforcer l'engagement de l'ensemble des collaborateurs. Il contribue à leur donner les clés de compréhension nécessaires pour participer activement à la co-construction de notre stratégie RSE. En 2025, plusieurs actions structurantes ont été déployées ou poursuivies :

Intégration des nouveaux collaborateurs et stagiaires : Depuis 2023, un module de présentation des fondements de notre stratégie RSE est régulièrement actualisé et intégré de manière systématique au parcours d'onboarding.

Fresques du Climat : Depuis 2023, l'ensemble des salariés a été sensibilisé aux enjeux climatiques via des ateliers Fresque du Climat. Des sessions sont désormais organisées régulièrement afin d'intégrer chaque nouveau collaborateur dans cette dynamique.

Formation au Bilan Carbone : En 2025, nous avons déployé des sessions de formation au Bilan Carbone sur l'ensemble de nos agences, afin de renforcer la compréhension et la maîtrise des enjeux carbone au sein des équipes.

Construction de notre raison d'être : Un chantier collectif a été initié en 2025 pour définir notre raison d'être, en impliquant les collaborateurs dans une démarche participative alignée avec nos valeurs et nos engagements.

Questionnaire collaborateurs – Convention 2025

Lors de la Convention 2025, un questionnaire a été diffusé à l'ensemble des collaborateurs pour recueillir leurs attentes en matière de RSE : priorités, niveau d'engagement souhaité et idées d'actions. Ces contributions alimenteront directement la révision de notre feuille de route 2026.

PROGRESSION ET ACTIONS À MENER (2/2)

Transparence

La transparence induit une parfaite accessibilité de l'information dans l'entreprise. Nous avons en 2025 maintenu et mis en place de nouvelles initiatives.



Rendez-vous trimestriels d'information : 4 temps d'échange animés par Nicolas FOREY, Président et Associé d'In Extenso Innovation Croissance, ont été maintenus suite au changement de gouvernance. Ils couvrent désormais l'ensemble des sujets stratégiques : actualités du cabinet, bilan financier, évolution des projets, avancement de la stratégie RSE et perspectives. Cette ouverture accrue vise à améliorer la perception interne de la communication qui reste un enjeu clé.



Référencement de notre cabinet sur la plateforme [OpenClimat](#), sur laquelle sont publiés notre bilan carbone ainsi que d'autres informations relatives à notre démarche RSE.

En complément, un travail de structuration autour des **labels RSE (Ecovadis, Positive Company (obtention de la 2^{ème} étoiles), Great Place to Work...)** a été engagé afin d'objectiver nos pratiques et d'accroître la lisibilité externe de notre engagement.



En 2024, nous avons renforcé la transparence interne sur les rémunérations et la répartition des primes. Une **grille de salaires par grade de consultant** a été formalisée, partagée à l'ensemble des collaborateurs et est **actualisée chaque année**, afin d'améliorer la lisibilité des niveaux de rémunération et de leurs évolutions. En parallèle, un travail d'**uniformisation des critères d'attribution et des montants de primes par grade** a été mené, dans une logique d'équité et de cohérence entre les équipes et les agences.

Partage de la valeur

En 2023, nous avons mis en place un **accord d'intéressement** permettant de reverser une partie des bénéfices aux collaborateurs. En 2025, ce dispositif se poursuit et sera remplacé par un mécanisme de **participation dès 2026**, afin de renforcer l'association durable des équipes aux résultats du cabinet.

Le **comité carrière** mis en place en 2023 est maintenu et reste apprécié pour la reconnaissance et la visibilité qu'il apporte sur les évolutions professionnelles de chacun.

Par ailleurs, une **prime exceptionnelle** a été instaurée à partir de juillet 2025 (200 €) pour valoriser les consultants qui identifient et font remonter de nouveaux besoins clients se concrétisant par une nouvelle offre : ce dispositif soutient le développement du cabinet et renforce le partage de la valeur créée.



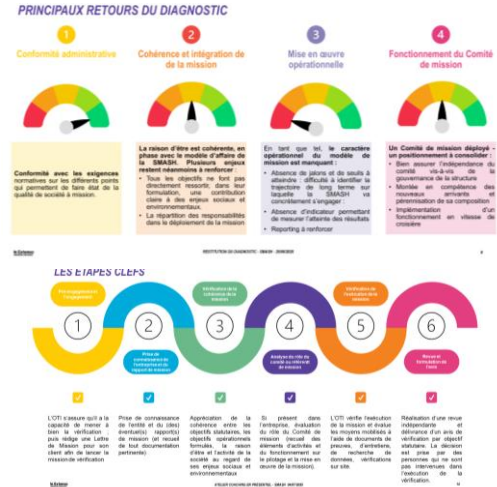
EXEMPLES D' ACTIONS EXTERNES

Accompagnement des clients sur les enjeux de gouvernance RSE

En 2025, nous avons poursuivi le renforcement de nos pratiques d'accompagnement sur les enjeux de **gouvernance RSE**, en aidant nos clients à structurer leurs engagements, à définir des cadres de pilotage robustes et à intégrer l'impact durable au cœur de leur stratégie. Cette dynamique se traduit notamment par des missions d'appui à la gouvernance responsable.

Exemple de mission – SMASH société de recherche et d'expertise au service de la transition écologique

Accompagnement de l'entreprise SMASH, devenue Société à mission en 2024, pour l'aider à faire vivre sa raison d'être et à mettre en place une gouvernance adaptée (comité de mission, déclinaison en piliers et objectifs). Notre intervention s'appuie sur une méthodologie structurée en trois temps : **diagnostic** de la cohérence et de la gouvernance de la mission, **mise en conformité** via la définition du plan d'action et des indicateurs associés, puis **audit à blanc** pour préparer la première vérification par un Organisme Tiers Indépendant. Cette mission illustre notre capacité à sécuriser les trajectoires d'impact de nos clients et à ancrer la RSE dans leurs décisions stratégiques et opérationnelles.



Diffusion auprès de nos écosystèmes

Au-delà de ces missions, nous menons également des **actions de sensibilisation à la RSE et aux enjeux d'impact** auprès de nos réseaux de partenaires (technopoles, incubateurs, pôles de compétitivité...) et de leurs membres, afin de diffuser les référentiels, éclairer les opportunités liées à la RDI durable et encourager l'appropriation de pratiques de gouvernance responsable à l'échelle des écosystèmes.

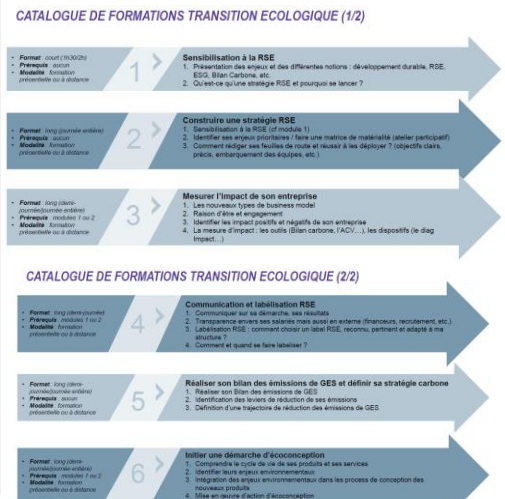
Mercredi 22 Mai	9h - 10h	Atelier RSE (A RSE) Où en êtes-vous de votre démarche RSE ? <i>In-Extenso Innovation</i>
Labels RSE et statuts à Impact... suis-je concerné ? Comment en faire un gage de durabilité pour ma start-up ? Quels bénéfices à attendre d'une démarche RSE ? Cet atelier vous permettra de découvrir les outils à votre disposition pour évaluer votre maturité et définir votre feuille de route sur le sujet.		

Exemple d'animation d'atelier RSE

Sensibilisation d'une dizaine de start-up aux enjeux de la RSE au sein de l'incubateur UNITEC partenaire du cabinet.

Diffusion auprès de nos écosystèmes

En 2025, nous avons formalisé un **catalogue de formations dédié à la transition écologique**, destiné à nos clients, prospects et réseaux partenaires. Ce catalogue structure une offre pédagogique complète pour accompagner la montée en compétence sur les enjeux RSE et d'impact. Il comprend six modules complémentaires : **(1) Sensibilisation à la RSE, (2) Construire une stratégie RSE, (3) Mesurer l'impact de son entreprise, (4) Communication et labellisation RSE, (5) Réaliser son bilan des émissions de GES et définir sa stratégie carbone, (6) Initier une démarche d'écoconception**. Cette offre renforce notre capacité à diffuser une culture de gouvernance responsable au sein des écosystèmes que nous accompagnons, tout en soutenant le déploiement opérationnel des démarches RSE.



SOCIAL

02

PROGRESSION ET ACTIONS À MENER (1/2)

Le pilier « Social » englobe différentes thématiques relatives au sens du travail. Notre cabinet souhaite contribuer à un environnement de travail plus épanouissant, pour tous. Nous cherchons, à travers nos 4 chantiers, à créer les conditions d'un environnement de travail stimulant et apprenant, ouvert à tous et qui garantit une bonne qualité de vie au travail et en toute sécurité.

Formation

La formation continue de nos salariés est une priorité pour le cabinet. En interne, un service formation, composé d'un associé et du responsable RH, travaille avec les différentes directions et le collège des associés pour proposer aux collaborateurs un parcours de formation visant à développer leurs compétences métier ainsi que leur posture conseil. Le chantier entrepris sur l'exercice a visé à renforcer l'apprentissage des méthodologies par métier et de faciliter les échanges entre les collaborateurs en travaillant sur la communication et la posture conseil.

61 % des collaborateurs interrogés par Positive Company© estiment que l'entreprise propose des formations leur permettant d'assurer leur développement personnel. En accord avec nos envies de permettre à nos collaborateurs une dynamique d'amélioration continue et volontaire, il est impératif de maintenir notre dynamique et d'intensifier nos efforts afin d'accroître notre progression sur ce chantier en 2026.

La formation est un axe important chez IEIC. À titre informatif, sur 163 500 heures travaillées pour tous les collaborateurs, il y a eu en 2025 plus de 485 heures de formation dispensée. Ceci représente en moyenne 5 heures de formation par collaborateur, réparties sur l'ensemble des collaborateurs selon les besoins de chacun.

Diversité et égalité

Ce chantier vise à lutter contre toutes les formes de discrimination à l'embauche et de garantir les mêmes droits, chances et traitements à toutes les personnes, sans discrimination.

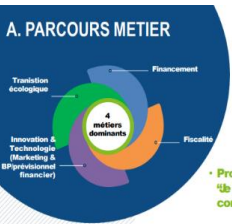
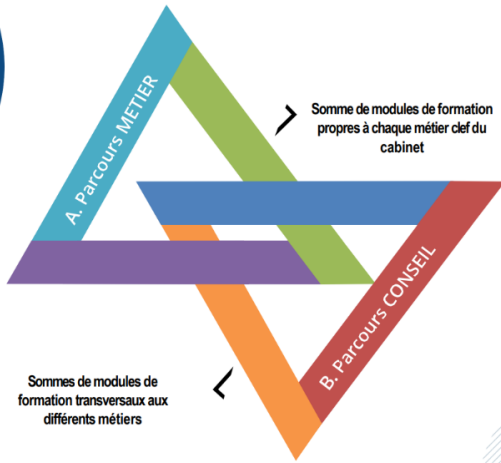
Nous sensibilisons nos collaborateurs aux minorités de genre, par le biais d'une newsletter dédiée. En lien avec le groupe In Extenso, nous avons aussi réalisé un baromètre RH de nos actions avec Great Place to Work (GPTW) pour la quatrième année consécutive. Des plans d'actions territoriaux sont mis en place dans ce cadre-là. Au niveau national, nous relayons et portons au quotidien les actions du groupe In Extenso sur le chantier [Tous Egaux Tous In Extenso](#) sur les thèmes de l'égalité des chances que ce soit lors du recrutement mais aussi dans le quotidien des collaborateurs.

Cet indicateur est incarné au sien de notre structure avec une équipe composée à 56,6 % de femmes.

PROGRESSION ET ACTIONS À MENER (1/2)

Photos des ateliers relatifs à la formation et l'intégration des collaborateurs

2 PARCOURS DE FORMATIONS CROISÉS POUR LA MONTÉE EN COMPÉTENCES DE TOUS

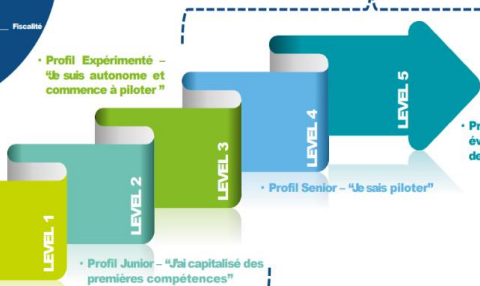


Evolution des compétences sur un métier donné

Pilotage & expertise

• Profil Expérimenté – «Je suis autonome et commence à piloter»

• Profil Débutant – «Je commence à pratiquer»



• Profil Junior – «J'ai capitalisé des premières compétences»

• Profil Senior – «Je sais piloter»

• Profil Expert – «Je sais faire évoluer le métier / Je sais piloter des missions complexes»

Maitrise des bases d'un métier



PROGRESSION ET ACTIONS À MENER (2/2)

Santé et sécurité au travail



Concernant la perception de la sécurité au travail, le consensus parmi les collaborateurs reste stable : 97% des participants aux sondages, en 2025, confirment que les conditions de sécurité sont satisfaisantes et 62 % des collaborateurs interrogés estiment travailler dans un environnement sûr qui prend en compte leur état de santé.

Plusieurs obligations incombent à un employeur pour assurer la santé et la sécurité de ses salariés, notamment des actions de prévention, d'information et de formation. La responsabilité sociale d'une entreprise envers ses salariés impose de prendre en compte notamment les risques psycho-sociaux liés au travail. En 2025, nous avons axé ce chantier sur la formation des collaborateurs avec des actions de sensibilisation mais aussi la possibilité de se former aux gestes des premiers secours afin de pouvoir réagir si nécessaire, mais aussi de permettre à chacun de se sentir en sécurité.

En 2023, nous avons lancé la création d'un espace Santé et sécurité au travail, accessible en ligne, avec plusieurs ressources documentaires à disposition. Cet espace est régulièrement mis à jour et alimenté avec des Webinaires proposés par le groupe et relayé par IEIC sur des thématiques variées comme l'addiction, la santé des femmes au travail ou la détection maladies cardio-vasculaire. Nous continuons ainsi de renforcer notre engagement dans ce domaine essentiel.

Bien-être au travail



Le bien-être au travail recouvre un panel d'actions très large : horaires aménagés, prise en compte de la diversité des situations dans les modalités de travail, ambiance...

- Nous veillons à l'équilibre des temps de vie pour les collaborateurs, ainsi qu'au droit à la déconnexion, en respectant la charge de travail en lien avec les Activités & Opérations.
- Nous organisons des entretiens semestriels avec chacun de nos collaborateurs pour s'assurer de la qualité de vie au travail, de la vision long terme, des compétences à acquérir ... Pour nos stagiaires, ces rendez-vous sont organisés régulièrement : à une semaine, un mois et trois mois après leur arrivée. Ils visent à favoriser le dialogue et à assurer un bon déroulé de stage.
- Nous organisons des séminaires et temps d'échange réguliers au cours de l'année pour renforcer la cohésion.
- Nous permettons à chacun de s'exprimer régulièrement à travers un MOODMETER afin de sonder le bien être des collaborateurs, l'épanouissement personnel et professionnel, et engager des actions pour répondre aux besoins exprimés pour améliorer le bien-être au travail.
- Café / thé et panier de fruits viennent assurer des moments de partage lors des pauses.

C'est notamment par le biais de ces actions que les collaborateurs estiment qu'In Extenso Innovation Croissance est un cabinet où il fait bon travailler.

Ce chantier évolue en parallèle de l'évolution de nos équipes et il est essentiel de maintenir nos efforts pour continuer à améliorer la satisfaction des salariés relative à l'équilibre travail / vie personnelle. L'enquête Positive Company© de 2025 révèle que 54 % des collaborateurs interrogés estiment que notre cabinet favorise cet équilibre.

Chantier important pour IEIC : nous avons pour ambition de permettre aux salariés de mener une vie privée, familiale et sociale satisfaisante tout en exerçant leur activité professionnelle en dépassant les obligations légales avec des initiatives développées dans le cadre de notre politique RSE.

EXEMPLES D' ACTIONS

Formation aux gestes des premiers secours



Nous avons mis en place un cycle de formation aux gestes de premiers secours afin de renforcer la sécurité et la responsabilité collective sur le lieu de travail. Ces sessions, proposées à l'ensemble des collaborateurs, visent à développer les réflexes nécessaires en cas d'urgence et à promouvoir la prévention des risques. Une première session a ainsi été organisée, impliquant 5 participants répartis sur l'ensemble de nos sites.

Sensibilisation régulière des collaborateurs aux sujets sociaux



Pour donner suite à la mise en place d'un calendrier des enjeux sociaux et environnementaux, l'entreprise organise, en lien avec des journées mondiales ou spontanément, des actions de sensibilisation afin de renforcer la culture sociale et inclusive au sein des équipes. Des ateliers, formations et campagnes d'information sont proposés sur des thèmes tels que les écogestes au travail, la diversité, la santé au travail et la prévention des discriminations. Ces initiatives favorisent l'engagement collectif et contribuent à un climat de travail respectueux et solidaire.

Sensibilisation et inclusion à la RSE



Afin de recueillir la perception de l'ensemble des collaborateurs concernant la démarche RSE d'IEIC, un temps d'échange et de réflexion dédié a été organisé lors de notre convention nationale. Cette séquence a également permis de collecter les idées et propositions d'actions formulées par les équipes en vue de renforcer continuellement notre performance RSE.

In Extenso
INNOVATION CROISSANCE

TÉMOIGNAGE CLIENT

[FISCALITE INNOVATION]

Accompagnement d'Edumalin
à la structuration et à la valorisation
de projet de « R&D-I durable »



Dans le cadre de nos accompagnements, IEIC travaille avec EduMalin sur différentes missions.

En effet, leur projet porte sur AIKO, un assistant pédagogique virtuel hébergé sur leur plateforme, qui **explícite** les méthodes de travail pour guider et suivre chacun, chacune lors de son temps de travail autonome (en classe, lors de Devoirs Faits, en AP...).

Centrée sur l'apprendre à apprendre, leur approche pédagogique exclusive et originale propose de **systématiquement combiner un contenu** (le QUOI : support à mémoriser, exercice simple, tâche plus complexe, etc..) **avec une méthode**, une procédure explicite pour le réaliser (le COMMENT).

Cela contribue fortement à nos réflexions et implique une structuration du programme de R&D-I à la fois plus claire et détaillée, une vision globale stratégique à court, moyen et long terme qui s'en trouve renforcée et qui nous conforte alors dans nos choix stratégiques et nos prises de décisions d'investissements.

**ENVIRONNEMENT
ET
CONSOMMATIONS**

03

PROGRESSION ET ACTIONS À MENER

Le pilier « Environnement et consommations » vise à améliorer notre **empreinte environnementale**. Cette année, les données carbone du groupe In Extenso, incluant IEIC, ont été réévaluées et publiées fin 2025. Ce travail actualisé renforce la mise en place de pratiques plus responsables, notamment via notre stratégie d'achats durables. Bien que notre cabinet ait un impact environnemental plus faible que des secteurs comme l'industrie ou l'agriculture, notre contribution reste essentielle. Nous poursuivons la réduction de nos émissions liées à la mobilité, au numérique et à nos consommations, tout en limitant notre production de déchets. L'implication des collaborateurs, au travers d'actions de sensibilisation et d'écogestes, constitue un levier central de notre démarche.

Mobilité

Nous avons mis en place une **charte mobilité durable**, élaborée avec le soutien du CSE et entrée en vigueur en 2025. Elle établit un ordre clair de priorité entre les modes de transport (train et transports en commun en premier, covoiturage encouragé, avion en dernier recours) et invite chaque collaborateur à intégrer l'impact environnemental de ses déplacements dans ses choix.

La charte rappelle également que la mobilité constitue l'un des principaux postes d'émissions de gaz à effet de serre de l'entreprise, et s'accompagne d'actions régulières de sensibilisation pour promouvoir des pratiques de déplacement plus responsables.

Déchets

La réduction des déchets constitue un axe important de notre démarche environnementale. Nos bureaux sont équipés de bacs de tri, et depuis 2022, des panneaux informatifs installés dans chaque agence rappellent les bonnes pratiques pour faciliter le geste de tri au quotidien. En 2025, nous avons renforcé cette dynamique en développant la sensibilisation aux **écogestes**, afin d'encourager la réduction des déchets à la source et l'adoption de comportements responsables au bureau (réduction des impressions, tri, extinction des appareils, sobriété numérique, etc.).

Dans ce cadre, un **atelier interne dédié aux écogestes** a été organisé. Il a permis de rappeler les gestes simples à adopter, de diffuser les recommandations de l'ADEME et d'impliquer les collaborateurs en questionnant leurs connaissances.

Ces actions participent à ancrer progressivement une culture commune de réduction des déchets et de sobriété dans nos pratiques professionnelles

Numérique responsable

Dans la continuité de la démarche engagée en 2022, nous avons structuré un processus interne permettant de prolonger la durée de vie de nos équipements et d'en assurer une fin de vie responsable. Désormais, **l'ensemble du matériel informatique est centralisé puis confié à un partenaire spécialisé** pour être recyclé. Les équipements sont **réutilisés en interne aussi longtemps qu'ils restent fonctionnels**, afin de limiter les achats neufs et de réduire l'empreinte carbone liée au matériel. À chaque déménagement d'agence ou sur décision de la direction, un tri du matériel informatique est réalisé, suivi d'une collecte par notre partenaire de recyclage. Par ailleurs, une partie de notre matériel, notamment les **téléphones professionnels**, est désormais **achetée en reconditionné**.

En parallèle, nous poursuivons la sensibilisation des collaborateurs au **numérique responsable**. La part de collaborateurs déclarant que l'entreprise les incite à limiter leur stockage numérique (GPTW) est passée de **26 % en 2022 à 86 % en 2025**. Nous avons également renouvelé notre **Data Cleanup Day**, journée annuelle de nettoyage des données (serveurs, cloud, boîtes mails, ordinateurs et téléphones).

Bilan carbone

Le bilan carbone du groupe In Extenso, incluant In Extenso Innovation Croissance, a fait l'objet d'une nouvelle mise à jour. Les données ont été recalculées et consolidées pour l'ensemble des entités, et les résultats ont été publiés **fin 2025** pour une période couvrant **deux exercices**, dans une démarche volontaire pilotée au niveau du groupe.

IEIC est pleinement impliqué dans ce travail collectif et **apparaît comme l'entreprise ayant l'empreinte carbone la plus faible par équivalent temps plein (ETP)**, confirmant l'efficacité de notre modèle et de nos actions en matière de sobriété carbone.

EXEMPLES D' ACTIONS

Mise en place d'une stratégie d'achats durables

Les « intrants » constituent l'un des principaux postes d'émissions du bilan carbone d'In Extenso Innovation Croissance. Ils regroupent notamment les services (imprimerie, ingénierie, communication, maintenance), l'hébergement-restauration, le transport terrestre et les services supports (assurances, banque, conseil).

Pour réduire cet impact, nous avons engagé une démarche de transformation de nos pratiques d'achat afin d'intégrer pleinement les enjeux environnementaux, sociaux et territoriaux dans le choix de nos prestataires. Nous avons co-construit avec l'équipe Achats du groupe la **Charte des Achats Responsables (2025)**. Ce document formalise notre volonté d'intégrer la RSE comme critère de sélection à part entière et engage nos partenaires à respecter des principes liés à l'éthique, aux droits humains, à la réduction des impacts environnementaux et au soutien aux dynamiques locales.

La charte inclut également un **questionnaire d'auto-évaluation**, permettant à chaque fournisseur de documenter ses engagements et d'améliorer la traçabilité de ses pratiques sur les volets sociaux, environnementaux et éthiques. Plusieurs fournisseurs ont déjà signé et retourné la charte, amorçant ainsi la démarche de structuration de notre chaîne d'approvisionnement responsable.

Notre objectif est d'atteindre **50% de fournisseurs respectant les engagements de la charte ou signataires d'ici 2028**, afin de renforcer progressivement l'alignement de nos partenaires sur nos engagements RSE et d'intégrer la charte comme standard de référence dans l'ensemble de nos relations commerciales.

Accompagner l'innovation durable pour réduire les émissions de GES

Chez In Extenso Innovation Croissance, nous accompagnons les porteurs de projets qui développent des solutions ambitieuses et innovantes pour la transition énergétique et la décarbonation de l'industrie. Notre objectif est de maximiser leurs chances d'accéder aux financements publics européens, en particulier sur les dispositifs les plus sélectifs à fort enjeu climatique.

Parmi ces dispositifs, le **guichet Innovation Fund** occupe une place centrale dans notre action.

L'**Innovation Fund** est l'un des plus grands programmes de financement au monde dédié à la démonstration de technologies innovantes bas carbone. Il est financé directement par les revenus générés par le **système d'échange de quotas d'émission (EU ETS)**, c'est-à-dire par les enchères des quotas de CO₂ sur le marché européen.

Il vise à soutenir des projets pionniers dans les secteurs les plus émetteurs (industrie lourde, production d'énergie, transport, hydrogène, etc.) en finançant des technologies ou processus capables de réduire massivement les émissions de gaz à effet de serre. Le dispositif finance aussi bien des projets de grande ampleur que des projets pilotes à haute valeur démonstrative, avec un critère fort d'**impact environnemental mesurable**, notamment en tonnes de CO₂ évitées sur la durée de vie des projets.

Grâce à l'expertise combinée de nos **équipes pluridisciplinaires**, mobilisées sur les volets **technologique, financier** et de **quantification d'impact environnemental**, nous avons accompagné de manière stratégique et technique plusieurs projets innovants portés par des industriels engagés dans la décarbonation. En 2025, cet accompagnement a permis à **quatre projets** d'être retenus comme **lauréats du guichet Innovation Fund**. Ces projets couvrent des **secteurs industriels parmi les plus carbonés**, tels que l'**aviation**, le **ciment** ou encore la **production d'énergie**.

Sur leurs 10 premières années, ces projets permettront d'**éviter au total 8 275 180 tonnes équivalent CO₂ (tCO₂e)** d'émissions.

Cet impact concret illustre notre contribution directe à la **réduction des émissions à l'échelle continentale**, en partenariat avec des acteurs engagés dans la transition.

**COMMUNAUTÉ ET
DÉVELOPPEMENT
LOCAL**

04

PROGRESSION ET ACTIONS À MENER

Le pilier « Communauté et développement local » reflète notre engagement structurel et notre positionnement : soutenir l'innovation durable, en particulier dans les territoires dans lesquels nous sommes implantés. Nous aspirons à cultiver et partager une culture du développement durable, partagée par tous les membres de notre communauté.

Accompagner l'entrepreneuriat innovant

Notre engagement en faveur de l'entrepreneuriat innovant se concrétise à travers différentes initiatives, telles que des sessions de mentoring et de coaching, ainsi que des collaborations avec des incubateurs. De nombreux directeurs et experts de notre cabinet sont fortement impliqués avec nos partenaires clés, tels que l'ESSEC Business School, notre partenaire historique ainsi que France Angels, notre nouveau partenaire depuis juillet 2023.

L'objectif est double :

- apporter notre expertise dans l'accompagnement de projets innovants auprès des incubés / étudiants entrepreneurs,
- travailler en synergie avec des Business Angels, qui sont des acteurs incontournables dans l'accompagnement et le financement des jeunes entreprises à fort potentiel de croissance et qui jouent un rôle crucial dans la création d'emplois.

En outre, notre Groupe et notre cabinet sommes partenaires de la Chaire « Leading a Scale-up » de l'ESSEC Business School.

Nous sommes aussi partenaires du **PRIX SPATIAL DURABLE Act-in-Space** organisé par le CNES et du **TROPHEE RMC – BFM** (prix durabilité).



Animation interne

Nous avons poursuivi le déploiement de communications internes en lien avec la RSE et nos expertises, notamment via des séances informatives telles que les « ¼ heures RSE » bimensuels et des déjeuners thématiques (6 sessions organisées en 2025). Ces derniers visent à disséminer auprès de l'ensemble de l'équipe les enseignements clés d'une mission (étude, benchmark...), les méthodologies adoptées, les défis surmontés... et plus largement partager nos différents travaux et savoirs, afin de décloisonner nos expertises. En outre, les référents RSE verront leur rôle s'intensifier dans la diffusion et l'ancrage de la communication RSE au sein du cabinet. Nous avons par exemple réalisé un QUIZ à vocation pédagogique axé sur les bonnes pratiques et gestes éco-responsables : « une journée éco-responsable au bureau » ainsi que sur « l'équilibre vie privée / vie professionnelle ».

Ancrage territorial et animation de communautés

L'ancrage territorial demeure central afin de valoriser l'économie locale des territoires dans lesquels nos bureaux sont implantés. Par le choix des projets que nous accompagnons dans les territoires, nous contribuons activement au développement durable local. Notre stratégie d'achats durables (présentée dans le pilier Environnement) est également conçue pour mettre en avant les acteurs économiques régionaux. Nos experts ont animé et participé à un grand nombre de webinaires et d'ateliers en régions avec les acteurs locaux..

EXEMPLES D' ACTIONS

Ancrage territorial



**ACTIVITÉS
ET OPÉRATIONS**

05

PROGRESSION ET ACTIONS À MENER

Le pilier « Activités et opérations » vise à faire évoluer notre modèle d'affaires vers une plus grande durabilité et une éthique renforcée. Nous souhaitons développer une offre globale qui intègre systématiquement les enjeux de développement durable dans toutes nos propositions de service. Cela implique de s'atteler à diverses questions clés, notamment l'éthique des affaires, l'amélioration de l'expérience client, ainsi que la protection des données.

Corruption et éthique

L'intégrité et la conduite éthique dans les affaires constituent une priorité pour In Extenso Innovation Croissance, comme pour le groupe In Extenso. Chaque collaborateur du cabinet s'engage à travers une déclaration d'indépendance et de conformité. Par ailleurs, l'intégration de tout nouvel associé inclut une formation approfondie sur les questions de corruption et d'éthique, dispensée par le Groupe In Extenso.

Pour nos principaux clients, en collaboration avec le groupe In Extenso, nous renseignons une matrice des risques.

Vers plus de projets d'innovation durable

En 2022, une importante réflexion sur l'identité de notre cabinet, axée sur l'innovation durable, avait été conduite. Avec l'aide des Référents RSE, nous avons catalogué les missions en adéquation avec nos valeurs, afin d'élaborer des critères sélectifs pour nos futures missions. Aujourd'hui, nous identifions les missions les plus porteuses de notre conviction autour de l'innovation durable afin de les partager et de créer un socle de missions inspirantes pour les collaborateurs et nos futurs clients. Ces missions influencent l'évolution de nos offres.

Protection des données et confidentialité

Nos données d'entreprise sont sécurisées dans un espace en ligne accessible via un système de double authentification et une architecture des droits d'accès. Chaque nouveau collaborateur est systématiquement briefé sur ces directives de sécurité dès son arrivée dans le cabinet.

Expérience client

Cet engagement vise à garantir à nos clients une expérience optimale, au-delà des dimensions techniques de nos missions. Il s'agit d'apporter des contenus qualitatifs, axés sur l'innovation durable et de proposer des accompagnements participant à la réduction de l'impact environnemental des activités de nos clients.

- En 2023, nous avons intensifié l'intégration de notre stratégie RSE dans nos propositions, en personnalisant notre approche en fonction de la mission, pour faire ressortir les aspects importants, tels que les mobilités durables pour les missions impliquant des déplacements.
- Nous avons également mis en place un processus de « validation » de fin de mission, incluant l'envoi d'un email type et l'organisation d'une réunion de débriefing avec le client. Les premières expérimentations de ce processus en 2024 et 2025 ont produit des résultats satisfaisants. Notre objectif est d'atteindre un taux de 75% de respect de ce processus en 2026.
- En 2025, nous avons fait évoluer notre organisation pour renforcer les liens entre nos consultants et nos clients. La mise en place de responsable de comptes client a permis d'identifier clairement des personnes en charge de l'animation de la relation et du partage de nos convictions avec nos clients.

Ces actions portent leurs fruits, puisque 73 % de nos clients, interrogés dans le cadre de notre labellisation Positive Company®, considèrent notre entreprise comme « responsable ».

EXEMPLES D' ACTIONS

Développement d'une nouvelle offre : conseil et audit des sociétés à mission



Dans le prolongement de notre démarche RSE, nous avons structuré en 2024-2025 une offre spécifique dédiée aux sociétés à mission, conformément au cadre défini par la loi Pacte. Cette offre s'inscrit dans notre volonté d'accompagner les entreprises dans la formalisation, la mise en œuvre et l'évaluation de leur contribution sociale et environnementale, en conciliant performance économique et impact durable.



Notre offre s'adresse à deux types de besoins complémentaires. D'une part, un accompagnement de conseil destiné aux entreprises souhaitant devenir société à mission. D'autre part, une activité de vérification indépendante, exercée dans une posture strictement impartiale, permettant d'évaluer la conformité et la réalisation effective des objectifs statutaires des sociétés à mission



Les missions de vérification de la qualité de société à mission sont réalisées par In Extenso Innovation Croissance en tant qu'organisme tiers indépendant (OTI), dans le respect de la norme ISO 17029. Cette activité repose sur un processus formalisé garantissant indépendance, rigueur méthodologique et traçabilité des constats.



IEIC renforce ainsi son engagement en faveur de modèles d'affaires plus responsables et transparents. En accompagnant et en évaluant des sociétés à mission issues de secteurs variés et réparties sur l'ensemble du territoire, nous contribuons à la diffusion de pratiques de gouvernance responsables et à l'ancrage opérationnel des enjeux sociaux et environnementaux au cœur des stratégies.



Le déploiement de notre offre dédiée aux sociétés à mission a constitué une étape structurante pour In Extenso Innovation Croissance. Elle nous a permis de traduire concrètement nos engagements RSE dans nos propres activités de conseil et d'audit, en alignant nos expertises avec les attentes croissantes des entreprises en matière d'impact et de responsabilité.

Cette offre renforce notre légitimité sur les enjeux de gouvernance durable, tout en nous plaçant dans une posture exigeante d'indépendance et de rigueur méthodologique. Elle crée également un cadre stimulant pour nos équipes, qui trouvent dans ces missions un sens renforcé à leur action et une contribution directe à la transformation responsable des modèles économiques.



NOTRE BILAN CARBONE



Après une première édition du Bilan Carbone sur l'exercice FY22, nous avons relancé la mesure sur les exercices FY24 et FY25. Cette démarche s'inscrit dans la stratégie d'In Extenso et s'appuie sur une coordination étroite avec les équipes du projet « Bilan Carbone » du Groupe. Désormais, le bilan sera réalisé tous les deux ans, sur les deux exercices précédents, afin d'assurer un suivi régulier de notre trajectoire carbone, conformément aux engagements RSE du Groupe.



Nos principaux postes d'émissions se répartissent comme suit :

- Intrants : achats de biens et services ;
- Déplacements : domicile-travail, déplacements professionnels et visiteurs ;
- Immobilisations : bâtiments, équipements informatiques, véhicules, etc. ;
- Énergies : électricité, gaz, fioul, etc.

Pour l'exercice analysé, notre **empreinte carbone s'élève à 376 tCO₂e**, avec une **intensité de 3,3 tCO₂e/ETP**. Au niveau du Groupe, nous nous situons au **20e rang sur 20**, correspondant à **l'entité à l'empreinte la plus faible**.



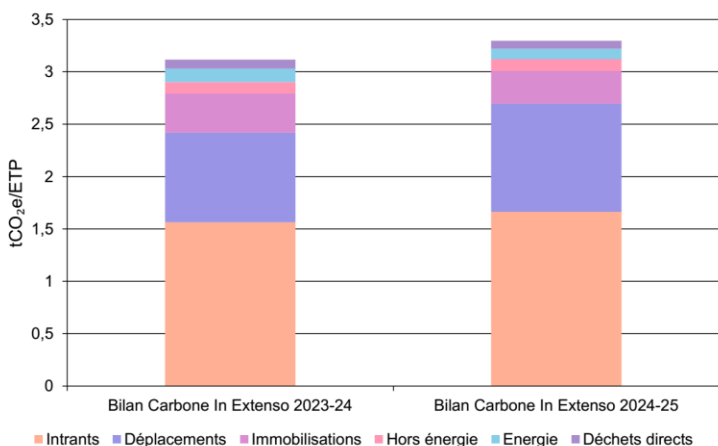
Dans un contexte de croissance et au regard de la trajectoire carbone du Groupe, notre enjeu prioritaire est de **maîtriser l'intensité carbone par employé**. La comparaison entre FY24 et FY25 montre :

- Émissions par ETP : +5,8 % (à noter : les ETP du périmètre ont diminué de 2,6 % entre FY24 et FY25) ;
- Émissions absolues : +3,1 %.

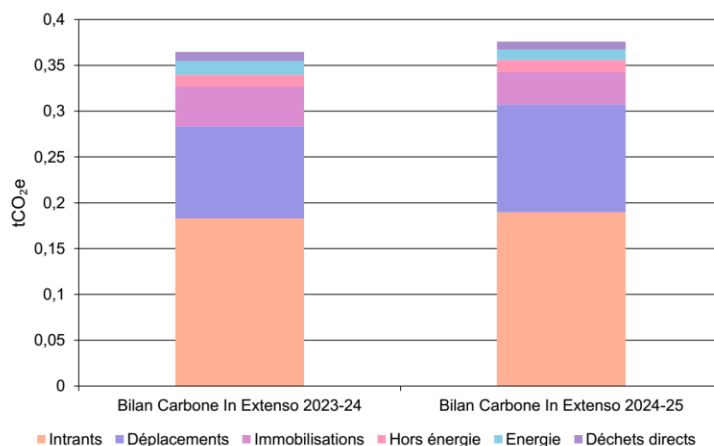
L'analyse met en évidence un besoin de renforcement de notre plan d'action, en particulier sur : **(i) la stratégie d'achats et la collaboration avec nos fournisseurs** (catégorie Intrants) et **(ii) la réduction des émissions liées aux déplacements**.

👉 Au vu de la croissance d'In Extenso, c'est sur cette intensité carbone par employé que le Groupe souhaite travailler dans le cadre de sa nouvelle trajectoire carbone.

Evolution FY24 – FY25 en relatif par ETP



Evolution FY24 – FY25 en absolu

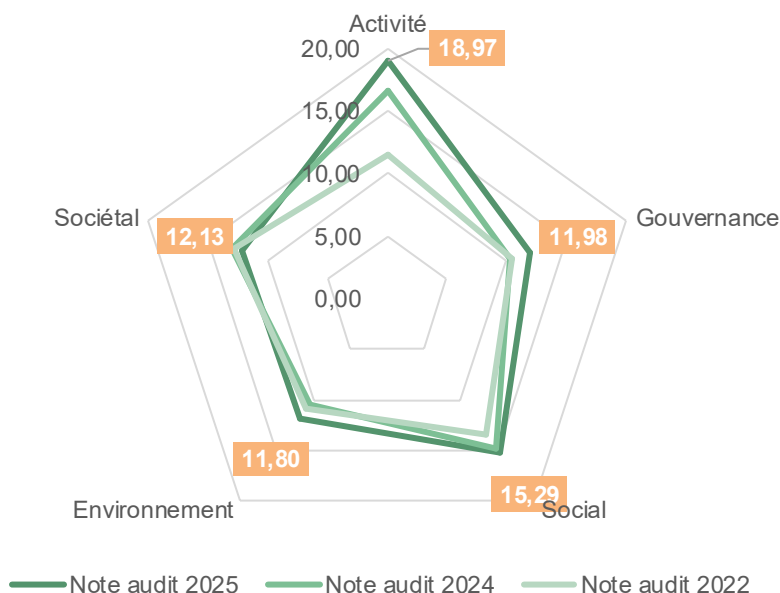


**NOTRE STRATÉGIE
RSE :
RENOUVELLEMENT
DU LABEL
POSITIVE
COMPANY©**

04

LA LABELLISATION : UN SOCLE SOLIDE DE CONSOLIDATION DE NOTRE STRATÉGIE RSE QUI NOUS PERMET DE PROGRESSER

En janvier 2022, nous avons lancé notre démarche de **labellisation RSE avec Positive Workplace®**, qui est devenu Positive Company® en 2023. En 2025, nous avons renouvelé pour la troisième fois notre labellisation et avons confirmé **notre deuxième étoile**, avec une **amélioration de notre note globale de 3,85 points par rapport à 2024 !**



Positive Company®, le label RSE « Made in France », propose un **processus de labellisation en 2 temps, via une évaluation compétente des pratiques du cabinet :**



01

une évaluation de nos pratiques internes sociales et environnementales lors d'un audit complet à 360° des pratiques du cabinet,



02

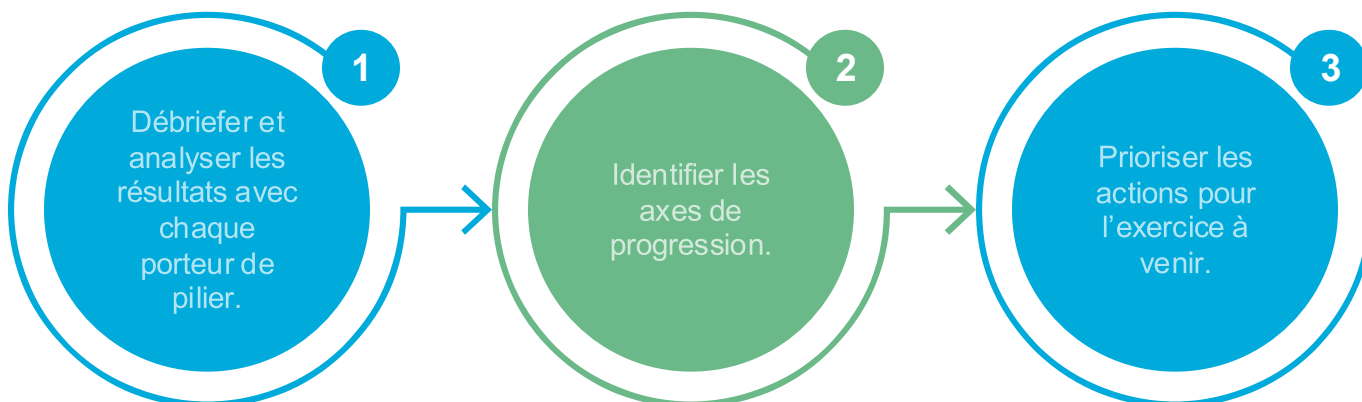
des enquêtes anonymes réalisées auprès de parties prenantes de notre cabinet, incluant salariés et clients.

Ce label RSE se base sur les référentiels de la norme [ISO 26000](#) (référence internationale en matière de RSE) ainsi que sur les 17 Objectifs de Développement Durable ([ODD](#)) de l'ONU.

NOTRE ANALYSE ET NOS ACTIONS

À la suite de l'audit de Positive Company®, nous avons réalisé une analyse approfondie des résultats afin de continuer à aligner nos actions RSE et notre stratégie avec les recommandations du label. Le déploiement de certaines actions nécessite la mise en place et la stabilisation des axes antérieurs

Ce processus comporte les étapes suivantes.



Dans la continuité des travaux précédents, nous avons déterminé et/ou maintenus **plusieurs grandes priorités**, transverses à tous les chantiers, qui vont guider notre plan d'actions.



Déployer notre **raison d'être** à travers notre la stratégie d'incarnation afin de passer d'une formulation partagée à une mise en œuvre concrète



Définir des **indicateurs de suivi** allant au-delà de l'état des lieux de nos pratiques actuelles, pour véritablement questionner le fond de nos objectifs.



Réaliser une **matrice de matérialité** (ou double-matérialité) pour nos activités, afin de prioriser nos actions pour l'exercice à venir.



Accentuer notre **communication**, tant en interne qu'en externe, pour promouvoir notre positionnement auprès de toutes nos parties prenantes, et renforcer la **transparence** auprès des équipes pour favoriser le sentiment d'appartenance.

***SYNTHÈSE
ET PROCHAINES
ÉTAPES***

05

SYNTHÈSE ET CONCLUSION

En 2025, In Extenso Innovation Croissance a franchi une étape structurante avec la **définition collective de sa raison d'être**, destinée à devenir un cap commun pour guider nos choix stratégiques et notre manière d'exercer notre rôle de conseil. Cette consolidation s'est accompagnée d'un renforcement de la gouvernance RSE, avec un comité dédié structuré en région, appuyé sur un réseau de référents et une implication directe de la direction, afin d'assurer un déploiement opérationnel homogène dans l'ensemble des implantations.

Sur le plan environnemental, l'année a été marquée par la **relance et la consolidation du bilan carbone** (FY24–FY25) : notre empreinte s'établit à 376 tCO₂e (3,3 tCO₂e/ETP), avec un enjeu prioritaire de maîtrise de l'intensité carbone et une attention renforcée sur les intrants et les déplacements.

Dans cette logique, IEIC a **co-construit la Charte des Achats Responsables** (2025) et engagé une structuration de sa chaîne d'approvisionnement responsable, incluant un questionnaire d'auto-évaluation et un objectif de 50 % de fournisseurs alignés ou signataires d'ici 2028.

Des actions opérationnelles complètent cette trajectoire, notamment l'entrée en vigueur d'une **charte mobilité durable** (priorité au train et aux transports en commun, covoiturage encouragé, avion en dernier recours) et la **poursuite de la sobriété numérique** (allongement de la durée de vie des équipements, recyclage, reconditionné, Data Cleanup Day).

Sur les dimensions sociales et sociétales, l'embarquement des collaborateurs se poursuit au travers d'**actions de sensibilisation et de formation** (dont Fresques du Climat et formations RSE internes), ainsi que d'un engagement renforcé sur la sécurité, notamment via des formations aux gestes de premiers secours.

Parallèlement, notre contribution aux transitions se traduit aussi dans nos missions : en 2025, l'accompagnement de quatre projets lauréats de l'Innovation Fund illustre la capacité de nos expertises combinées à soutenir des trajectoires industrielles bas carbone et à générer des impacts climatiques mesurables.

Enfin, **l'intégration de la RSE au cœur de nos activités de conseil se consolide**, notamment avec le déploiement d'une offre dédiée aux sociétés à mission, alignée avec le cadre défini par la loi Pacte.

Le **renouvellement de notre labellisation Positive Company**® (2e étoile confirmée, note en amélioration) vient objectiver cette dynamique et soutenir une trajectoire d'amélioration continue, fondée sur la mesure, le pilotage et la cohérence entre discours, pratiques et impacts.

Les prochaines étapes visent désormais l'opérationnalisation : **déployer la stratégie d'incarnation de la raison d'être**, la traduire en principes d'arbitrage concrets, **renforcer le pilotage de notre trajectoire carbone**, généraliser la Charte des Achats Responsables, **progresser sur la double matérialité** et **consolider des indicateurs lisibles et cohérents** avec les attendus des labels et la feuille de route CEC.

NOTRE VISION POUR 2026 : PROCHAINES ÉTAPES

Après une phase de structuration, **2026 devrait marquer une étape de mise en œuvre et d'opérationnalisation** de notre stratégie RSE, au service de notre raison d'être et de la transformation durable de notre métier de conseil

Faire vivre notre raison d'être dans les décisions clés

01

- Déployer la stratégie d'incarnation de la raison d'être sur l'ensemble des métiers et des équipes
- Traduire la raison d'être en principes d'arbitrage concrets (offres, missions, partenariats, projets accompagnés)
- Intégrer progressivement la raison d'être dans les rituels de pilotage, les politiques internes et l'évolution de nos offres

Piloter notre trajectoire carbone et renforcer la cohérence environnementale

02

- S'appuyer sur la trajectoire carbone consolidée du groupe In Extenso pour affiner nos leviers d'action spécifiques
- Prioriser les actions sur les postes d'émissions les plus significatifs (intrants, mobilités, numérique)
- Renforcer l'appropriation interne des enjeux carbone pour éclairer les choix opérationnels et stratégiques

Déployer pleinement la politique d'achats durables

03

- Généraliser l'application de la Charte des Achats Responsables auprès de nos fournisseurs et partenaires
- Améliorer la traçabilité et l'évaluation des pratiques fournisseurs via les questionnaires d'auto-évaluation
- Faire des achats durables un levier structurant de réduction des impacts indirects et de cohérence de la chaîne de valeur

Renforcer le pilotage, la mesure et la lisibilité de nos impacts

04

- Lancer le chantier de mesure de l'impact social, économique et territorial de nos missions
- Avancer dans la construction de la matrice de double matérialité pour prioriser nos actions
- Consolider des indicateurs de suivi cohérents avec les attendus des labels et de la feuille de route CEC

Faire de la RSE un levier de valeur pour nos clients et nos écosystèmes

05

- Poursuivre l'intégration systématique des enjeux RSE et d'impact dans nos accompagnements
- Structurer et valoriser nos outils, méthodologies et offres dédiées à l'innovation durable
- Renforcer le dialogue avec nos clients et partenaires pour accélérer leurs trajectoires de transformation

Renforcer les synergies Avec le groupe In Extenso

06

- Poursuivre l'alignement stratégique entre la démarche RSE d'IEIC et celle du groupe In Extenso
- Capitaliser sur les travaux groupe pour renforcer la cohérence de nos pratiques
- Contribuer aux dynamiques transverses via nos expertises sur les enjeux d'impact, d'innovation et de financement de la transition

**ENTREPRENEZ
L'AVENIR.**

In Extenso

INNOVATION CROISSANCE

Dynamiser la transformation durable des organisations et des territoires par l'innovation

2000 route des Lucioles - Les Algorithmes - Thalès B
06410 Biot
Tél : 04 93 65 49 80 - contact@inextenso-innovation.fr
www.inextenso-innovation.fr
Biot - Bordeaux - Lyon - Montpellier - Nantes - Paris